

Plán činností svazkových MŠ

pro školní rok 2025/2026

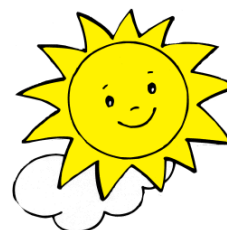
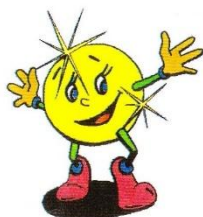


Základní škola a Mateřská škola Údolí Desné

Mateřská škola Rapotín 556 – Skleněnka

Mateřská škola Petrov nad Desnou 87 - Beruška

Mateřská škola Petrov nad Desnou 171- Sluníčko



**Plán činností svazkových mateřských škol
Č.j. – MSaZSUD 654/2025**

Obsah:

1. Identifikační údaje	3
2. Velikost škol, počty tříd	4
3. Přijímání dětí do MŠ	5
4. Děti s povinnou předškolní docházkou	5
5. Časový harmonogram organizace vzdělávání celého dne heterogenních tříd ve všech svazkových MŠ, třídy pro děti 2leté.....	5
6. Konzultační hodiny ZŘŠ pro MŠ v mateřských školách	6
7. Plánovaný rozvoj MŠ - krátkodobé a dlouhodobé cíle MŠ	6
8. Analýza SWOT	8
9. Plán aktivit MŠ	11
10. Plán DVPP	12
11. Projekty v mateřských školách	13
12. Plán porad pro všechny svazkové MŠ	13
13. Hospitační činnost ZŘŠ pro MŠ a plán vzájemných hospitací učitelek.....	17
14. Plán kontrolních činností ZŘŠ svazkových MŠ	17

1. Identifikační údaje

Název vzdělávacího programu: **S kamarády za poznáním**

ŠVP PV č.j: MSaZSUD 675/2022

Adresa školy: Základní škola a Mateřská škola Údolí Desné,
Šumperská 775, 788 14 Rapotín

IČ: 71 340 874

IZO: 102 680 566

REZIDO: 651 039 860

Zřizovatel: Svazek obcí Údolí Desné, se sídlem Šumperská 775
788 14 Rapotín, IČ 65497074

Ředitel ZŠ a MŠ Údolí Desné:

Mgr. Martin Gronych

ZŘŠ pro MŠ Petrov nad Desnou 87 a 171:

Petra Ondráčková

ZŘŠ pro MŠ Rapotín 556:

Anna Doubravová, DiS.

Přehled mateřských škol ZŠ a MŠ Údolí Desné (v závorce jsou uvedeny neoficiální názvy, které používáme i dále v textu - pro lepší orientaci dle zažité tradice).

Pracoviště – MŠ Rapotín 556 (MŠ Skleněnka)

tel.: 773 799 615 / 770 194 137 / 583 550 137

mobil: 774 401 712

www: www.skolydesna.cz

e-mail: anna.doubravova@skolydesna.cz

Pracoviště – MŠ Petrov nad Desnou 87 (MŠ Beruška)

tel.: 583 550 188 / 770 194 136

mobil: 774 401 706

www: www.skolydesna.cz

e-mail: petra.ondrackova@skolydesna.cz

Pracoviště – MŠ Petrov nad Desnou 171 (MŠ Sluníčko)

tel.: 583 550 185 / 778 539 748 / 774 401 711

mobil: 774 401 706

www: www.skolydesna.cz

e-mail: petra.ondrackova@seznam.cz

2. Velikost škol, počty tříd

Celkově je ve všech mateřských školách osm tříd s nejvyšší kapacitou 200 dětí.

Kapacita škol:

MŠ Skleněnka - 97 dětí - 4 třídy - počet pracovníků - 12

MŠ Beruška - 55 dětí - 2 třídy - počet pracovníků - 6

MŠ Sluníčko - 48 dětí - 2 třídy - počet pracovníků - 5

V MŠ Skleněnka jsou čtyři třídy: Vrabčáci, Kořata, Berušky, Motýlci

Vrabčáci: Anna Doubravová, DiS. - zástupce ředitele školy pro MŠ

Mgr. Ivana Krmelová, DiS., MBA

Dana Vacátková – zástup za nemoc

Petra Floriánová – asistent pedagoga

Kořata: Martina Končická, DiS.

Eva Kondlerová

Berušky: Zdeňka Leksová

Bc. Alexandra Doubravová

Motýlci: Kristýna Doleželová

Martina Pirklová

Provozní pracovnice: Jana Ježková

Vladislava Spurná

Tereza Berková

V MŠ Beruška jsou dvě třídy: Berušky, Broučci

Berušky: Ondráčková Petra - zástupce ředitele školy pro MŠ

Juřicová Dagmar

Broučci: Schubertová Lenka

Černá Sabina

Provozní pracovnice: Borseníková Adéla

Laštuvíčková Tereza

V MŠ Sluníčko jsou dvě třídy: Hvězdičky, Sluníčka

Sluníčka: Bc. Vamvakašová Ivana, DiS et DiS.

Šrotová Zdeňka

Hvězdičky: Opršálová Petra

Chromíková Nikola

Provozní pracovnice: Bílková Helena

3. Přijímání dětí do mateřské školy

Zápis k předškolnímu vzdělávání se konal v období od 2. května do 16. května. Nově se bude zápis k předškolnímu vzdělávání konat v období od 15. března do 15. dubna. Termín a místo zápisu stanoví ředitel školy v dohodě se zřizovatelem a zveřejní je prostřednictvím plakátů a [webových stránek](#) svazkové školy.

Pro školní rok 2025/2026 se zápis konal 15. 5. 2025

Celkem bylo zapsáno: dětí

Mateřská škola Rapotín 556 - Skleněnka: 15 dětí

Mateřská škola Petrov nad Desnou 87 - Beruška: 10 dětí

Mateřská škola Petrov nad Desnou 171- Sluníčko: 4 dětí

4. Děti s povinnou předškolní docházkou:

Mateřská škola Rapotín 556 - Skleněnka: 23 dětí (z toho 5 OŠD a 3 děti s PO)

Mateřská škola Petrov nad Desnou 87 - Beruška: 14 dětí (z toho 2 OŠD)

Mateřská škola Petrov nad Desnou 171- Sluníčko: 9 dětí

5. Časový harmonogram organizace vzdělávání celého dne heterogenních tříd ve všech svazkových MŠ:

- 6.00 - 8.30 hod. scházení dětí, volné hry, pohybové aktivity a průběžná svačina
- 8.30 - 9.30 hod. ranní kruh a centra aktivit
- 9.30 - 11.30 hod. oblékání, pobyt venku
- 11.30 - 12.15 hod. oběd, hygiena
- 12.15 - 14.00 hod. odpočinek, relaxační činnosti
- 14.00 - 16.30 hod. hygiena, odpolední svačina, volné hry, rozcházení dětí

Časový harmonogram organizace vzdělávání celého dne ve třídě pro dvouleté děti:

- 6.00 - 7.00 hod. společně se scházíme ve třídě Berušek, poté se pustíme do hraní, kreslení a všeho, co máme rádi, v 7.00 hod. odcházíme do své třídy
- 7.00 - 8.30 hod. příchod kamarádů, postupná adaptace a pomoc, ranní spontánní hry
- 8.30 - 9.20 hod. společná hygiena, svačina
- 9.20 - 10.00 hod. spontánní hry, námětové hry, hudební a výtvarné činnosti

- 10.00 – 11.00 hod. pobyť venku
- 11.00 – 11.30 hod. děti odcházející před obědem, hygiena, společný oběd
- 11.30 – 14.30 hod. povídám, povídám pohádku – klid na lůžku
- 14.30 – 15.30 hod. hygiena, odpolední svačina, volné hry, rozcházení dětí
- 15.30 – 16.30 hod. se společně sejdeme ve třídě Berušek, hrajeme si, kreslíme a postupně odcházíme domů

6. Konzultační hodiny ZŘŠ pro MŠ v mateřských školách



- každý druhý sudý čtvrtek od 14.30 – 16.00 hodin



- každý druhý sudý čtvrtek od 14.30 – 16.00 hodin



- každé druhé sudé úterý od 14.30 – 16.00 hodin

Dále dle předešlé domluvy.

7. Plánovaný rozvoj MŠ - krátkodobé a dlouhodobé cíle MŠ

MŠ Rapotín 556 -MŠ Skleněnka



Krátkodobé cíle:

- vylepšit herní prvky na školní zahradě
- vybavení tříd IT technikou
- systematické doplňování center o nové aktivity a pomůcky
- sdílet vzájemné zkušenosti pedagogů
- spolupráce s odborníky, s obecními svazy, s knihovnou, základní školou a organizacemi, Diakonie Sobotín, SRÚD
- připravit děti předškolního věku na úspěšný vstup do první třídy
- zapojit rodiny do spolupráce při společných programech, aktivitách
- dovybavit školní zahradu herními prvky, osázením zeleně
- pokračovat v projektech

Dlouhodobé cíle:

- celková renovace školní zahrady, včetně herních prvků
- zpevnění plochy SmartSoft na školní zahradě
- obnova fasády mateřské školy
- osázení školní zahrady novými keři, bylinkami a květinami
- vzájemná spolupráce všech svazkových mateřských škol
- zapojení do nových projektů na dlouhodobé bázi
- interaktivní tabule do tříd
- dovybavení herních prvků na školní zahradě
- sledovat novinky v legislativě
- podporovat stabilitu pedagogického i nepedagogického personálu

MŠ Petrov nad Desnou 87 - MŠ Beruška



Krátkodobé cíle:

- rozšiřování a zkvalitňování nadstandardních aktivit školy
- zapojit rodiny do spolupráce při společných akcích, nabídka besed, poradenská činnost
- upevňovat spolupráci se základní školou, zřizovateli a organizacemi (OÚ Petrov nad Desnou, OÚ Sobotín, ČSZ Sobotín, Diakonií Sobotín a Spolek přátel Sobotína)
- dovybavení zahrady k využití jak pro děti, tak pro společné akce s rodiči
- dovybavení pomůcek pro polytechnické vzdělávání (třídy, zahrada)
- pokračovat v účasti na různých projektech

Dlouhodobé cíle:

- zvyšování kvality podmínek pro poskytování vzdělávání
- vytvoření takového prostředí, kde bude dostatek podnětů pro tělesný, psychický a sociální rozvoj dítěte se zřetelem na individualitu jeho osobnosti
- vytvářet pro děti prostředí podporující jejich samostatnost a nezávislost
- uplatňovat respektující přístup a komunikaci, vést děti k sebehodnocení, přiměřenému sebevědomí, vyjadřování svých názorů, pocitů,
- využívat situační a prožitkové učení, zajistit dětem maximum možností, příležitostí a zkušeností k rozvoji dovedností pro jejich budoucí život
- dobrá spolupráce a komunikace s rodinou a komunitou, vytvoření vhodných podmínek
- spolupráce mezi školou, spolupráce s odborníky v oblasti péče a vzdělávání dětí
- zajištění hravého prostředí, jehož základem je citlivost, aktivita, samostatnost přiměřená věku dítěte, pracovní dovednosti a rozvoj talentu
- rekonstrukce a úprava školní zahrady- nové herní prvky, úprava terénních ploch, zpevněné plochy SmartSoft, dílenské stoly, osázení zelení – zeleninové a květinové záhony, keře, živý plot, toaleta přístupná přímo ze školní zahrady

MŠ Petrov nad Desnou 171 - MŠ Sluníčko



Krátkodobé cíle:

- připravit děti předškolního věku na vstup do první třídy
- sdílení vzájemných zkušeností pedagogických a nepedagogických pracovníků
- pokračovat v účasti na projektech
- využívat IT techniku, 3D box, interaktivní pomůcky
- sdílení obsahu a poznatků z různých webinářů, seminářů, samostudia

Dlouhodobé cíle:

- spolupráce s rodiči
- pokračovat v zaměření MŠ na zdravý životní styl (zdravá životospráva, pobyty na čerstvém vzduchu v přírodě, otužování vzduchem, pohybové aktivity, ...)
- spolupráce s odborníky, spolupráce se školou, vzdělávání dětí
- prohlubovat povědomí u dětí o bezpečném chování při pohybu v silničním provozu
- pokračovat ve školním projektu obnova školní zahrady – herní prvky pro dvouleté děti, vytvořit tvořivé koutky pro děti, zpevnění plochy na dopravní hry, mlhoviště, obnova pískoviště a nátěru herních prvků
- vyvedení přípojky s vodou na školní zahradu a herní prvky hry s vodou v letních měsících

8. Analýza SWOT

MŠ Rapotín 556 -MŠ Skleněnka



Analýza SWOT	
Na analýze se podílely všechny učitelky MŠ Rapotín 556 a dospěly k tomuto závěru:	
Vnější SWOT:	
Silné stránky:	<ul style="list-style-type: none">- webové stránky mateřské školy- vzájemná spolupráce mateřských škol- velmi dobrá prezentace mateřské školy na veřejnosti- rekonstruované, moderně vybavené třídy
Slabé stránky:	<ul style="list-style-type: none">- poloha mateřské školy
Příležitosti:	<ul style="list-style-type: none">- zapojení se do projektů (nových i stávajících)- spolupráce s mateřskými školami v okolí- předadaptační program „Školička“- zvyšující se zájem rodičů o kvalitní předškolní vzdělávání dětí- další rozvoj a propagace školy na veřejnosti
Ohrožení:	<ul style="list-style-type: none">- nedostatek finančních zdrojů- nízký počet dětí z důvodu stále se zmenšující porodnosti- stále se zvyšující administrativní zátěž- konkurence mateřských škol v okolí
Vnitřní SWOT:	
Silné stránky:	<ul style="list-style-type: none">- prodloužený provoz mateřské školy- třída pro 2 leté děti- moderně a bezpečně vybavené prostředí tříd- nabídka zájmových a volnočasových aktivit- pozitivní a přátelský přístup k rodičům- aktivní přístup pedagogů ke svému profesnímu rozvoji
Slabé stránky:	<ul style="list-style-type: none">- rekonstrukce školní zahrady- nové herní prvky
Příležitosti:	<ul style="list-style-type: none">- další vzdělávání pedagogických pracovníků- otevřená a pravidelná komunikace s rodiči a jejich zapojení do aktivit školy- vzájemné sdílení zkušeností a příkladů dobré praxe s jinými mateřskými školami- spolupráce s dalšími partnery a subjekty (knihovna, HZS, SPC, PPP atd.)- využívání příležitostí nabídky operačních programů a šablon
Ohrožení:	<ul style="list-style-type: none">- nízký počet dětí- vzrůstající administrativa- nízký počet dětí (klesající demografická křivka)- často se měnící legislativa- zúžení finančních prostředků



Analýza SWOT	
Na analýze se podílely všechny učitelky MŠ Petrov nad Desnou 87 a dospěly k tomuto závěru:	
<u>Vnější SWOT:</u>	
Silné stránky:	<ul style="list-style-type: none"> - prezentace školy – vystoupení dětí na akcích obcí (Petrov nad Desnou, Sobotín), spolupráce s obecními novinami - spolupráce s různými organizacemi – ČZS Sobotín, Diakonie Sobotín, ZUŠ PAMFILIA Velké Losiny, Spolek přátel Sobotína, z.s. - Projektové dny - „Naše MŠ“ – aplikace pro rodiče ke komunikaci s MŠ
Slabé stránky:	<ul style="list-style-type: none"> - poloha MŠ - chybějící parkoviště u MŠ
Příležitosti:	<ul style="list-style-type: none"> - zapojení do různých projektů - předadaptační program „Školička“ - užší spolupráce se ZŠ Sobotín
Ohrožení:	<ul style="list-style-type: none"> - špatná infrastruktura - nízké stavy dětí
<u>Vnitřní SWOT:</u>	
Silné stránky:	<ul style="list-style-type: none"> - pohodové klima školy - 100% aprobovanost - tvořivé a odpolední akce s rodiči - komunikace s rodiči
Slabé stránky:	<ul style="list-style-type: none"> - celkový stav školní zahrady - toaleta přístupná ze školní zahrady
Příležitosti:	<ul style="list-style-type: none"> - spolupráce s rodiči - spolupráce v rámci ZŠ a MŠ Údolí Desné - spolupráce s odborníky
Ohrožení:	<ul style="list-style-type: none"> - narůstající administrativa pro učitele - nízké stavy dětí - nepředvídatelná situace ve společnosti

Analýza SWOT	
Na analýze se podílely všechny učitelky MŠ Petrov nad Desnou 171 a dospěly k tomuto závěru:	
<u>Vnější SWOT:</u>	
Silné stránky:	<ul style="list-style-type: none"> - prezentace mateřské školy na veřejnosti, webových stránkách - zapojení do projektů - spolupráce s odborníky - spolupráce s Obecním úřadem Petrov nad Desnou - prostory MŠ - moderní vybavení MŠ (nábytek, herní a vzdělávací prvky, IT technika)
Slabé stránky:	<ul style="list-style-type: none"> - poloha MŠ vedle hlavní silnice - chybí chodník a přechod pro chodce - nevyčleněna parkovací místa
Příležitosti:	<ul style="list-style-type: none"> - zapojení se do dalších projektů - dovybavit školní zahradu herními prvky, protihlukovou zábranou - předadaptační program „Školička“ - logopedická depistáž, vyšetření zraku dětí - vytváření nových akcí pro rodiče s dětmi
Ohrožení:	<ul style="list-style-type: none"> - nízký počet přijatých dětí - nedostatek finančních prostředků - mateřská škola u frekventované cesty bez přechodu
<u>Vnitřní SWOT:</u>	
Silné stránky:	<ul style="list-style-type: none"> - obnova školní zahrady MŠ ve spolupráci s rodiči - prodloužený provoz mateřské školy - spolupráce s rodiči na různých akcích
Slabé stránky:	<ul style="list-style-type: none"> - herní prvky a vybavení pomůckami pro dvouleté děti - nízké počty dětí
Příležitosti:	<ul style="list-style-type: none"> - dovybavit školní zahradu herními prvky, protihlukovou zábranou - vzdělávání pedagogických pracovníků, spolupráce s mateřskými školami
Ohrožení:	<ul style="list-style-type: none"> - nízké počty nově přijatých dětí - narůstající administrativa pro učitele - snížení počtu pracovníků - vztahy na pracovišti, vzájemná spolupráce, komunikace - časté střídání pedagogických pracovníků na pracovišti

9. Plán aktivit MŠ

Během školního roku se mohou aktivity v mateřských školách doplňovat dle nabídek.

MŠ Rapotín 556 -MŠ Skleněnka



Slavnostní a tradiční akce: Slavnostní zahájení nového školního roku, Lampičkový průvod ke kouzelné zahradě, Rej duchů a strašidýlek v MŠ na jednotlivých třídách, Mikulášská nadílka – ve spolupráci se SRÚD, Vánoční nadílka v MŠ, Tradiční vánoční jarmark v MŠ, Dětská zimní olympiáda, Masopustní veselí a karneval v MŠ na jednotlivých třídách, Vynášení Morany – dopolední program v MŠ, Čarodějnický rej v maskách v MŠ, Velikonoční stezka za pokladem, Mezinárodní den dětí – dopolední program pro děti v MŠ, Besídka ke Dni matek, Zahradní slavnost – rozloučení s předškoláky, Hurá na prázdniny

Tvořivé aktivity: Tvoření z keramické hlíny v rámci dopoledního vzdělávání v MŠ, Tvořivá odpoledne pro děti a rodiče

Výlety a exkurze: Muzeum rapotínské sklárny, Farma v Muzejíčku, Beseda s knihovnicí v MŠ, Přednáška o dravcích v MŠ, Sférické kino v MŠ, Přednáška o zvěři a myslivosti v MŠ, Návštěva hasičské zbrojnice Rapotín, Dětské dopravní hřiště Uničov, Školní výlet, Kino Velké Losiny, Papoušci a jejich život

Divadelní a hudební představení: Maňáskové divadlo – O šipkové Růžence, Vzdělávací program s kytarou – příroda, PAMFILIA Hudební pohádka v MŠ

Doplňkové aktivity: Společné fotografování všech dětí z MŠ, Prima Vizus – vyšetření očí, Logopedická depistáž, předadaptační program Školička

Lyžařský a plavecký výcvikový kurz, kroužky, Operační program Jan Amos Komenský.

MŠ Petrov nad Desnou 87 - MŠ Beruška



Slavnostní a tradiční akce: Zahájení školního roku, Seznamovací setkání rodičů s dětmi s opékáním špekáčků, Drakiáda, Čertovské dopoledne a Mikulášská nadílka – ve spolupráci se SRÚD, Vánoční nadílka v MŠ, vycházka s lampičkami a zdobení vánočního stroměčku pro zvířátka z lesa s rodiči, Vánoční jarmark obce Petrov nad Desnou, Rozsvěcení vánočního stromu u obce Sobotín, Návštěva ZŠ Sobotín, Fotbalový turnaj o pohár ředitele školy, Karnevalové odpoledne, Vynášení Moreny – společná akce s Diakonií Sobotín, Den otevřených dveří, Pletení pomlázky+ velikonoční zvyky, Velikonoční výstava ČZS Sobotín, Čarodějnické dopoledne, Besídky „Nejen pro maminky“, Vystoupení ke Dni matek v Diakonii Sobotín, Den dětí v Diakonii Sobotín, Zahradní slavnost s rozloučením s předškoláky, atletická olympiáda, Hurá prázdniny s Janou Novákovou

Tvořivé aktivity: Tvořivé a keramické odpoledne s rodiči (pí. Divínová – květinové vazby, pí. Ulmanová Vánoční tvoření)

Výlety, exkurze, besedy a výukové programy: Environmentální a ekologické výukové programy Nemeleme, z.s., p. Čechové, Bludoveček, beseda s knihovnicí, přednáška o dravcích, beseda o zvěři a myslivosti, Dětské dopravní hřiště, výlet na Švagrov, Školní výlet, kino Velké Losiny

Divadelní a hudební představení: Maňáskové divadlo – Šternberk, Hudební detektivové – P. Vald, PAMFILIA Hudební pohádka v MŠ, agentura Jany Novákové, Ivan Urbánek, Ela a Tom, Za oponou Dominika Fajkuse, Klauni z Balónkova, ZUŠ PAMFILIA - hudební pohádka v MŠ

Doplňkové aktivity: Fotografování dětí, oční vyšetření PRIMA VIZUS, logopedická depistáž, předadaptační program Školička

Lyžařský a plavecký výcvikový kurz, kroužky, Operační program Jan Amos Komenský.

MŠ Petrov nad Desnou 171 - MŠ Sluníčko

Slavnostní a tradiční akce: Zahájení školního roku, Seznamovací setkání rodičů s dětmi, Halloweenské odpoledne pro rodiče s dětmi, Mikulášská nadílka – ve spolupráci se SRÚD, Vánoční nadílka v MŠ, Vánoční jarmark obce Petrov nad Desnou, Na koledu u sousedů, návštěva ZŠ Rapotín, Fotbalový turnaj o pohár ředitele školy, Karnevalové dopoledne, Den otevřených dveří, Besídky ke Dni matek, Den dětí, Rozloučením s předškoláky, atletická olympiáda, Slavnostní ukončení školního roku

Tvořivé aktivity: Tvořivá odpoledne s rodiči

Výlety, exkurze, besedy a výukové programy: Ekologické výukové programy Nemeleme, beseda s knihovnicí, přednáška o dravcích, beseda o zvěři a myslivosti, Dětské dopravní hřiště, Školní výlet

Divadelní a hudební představení: Maňáskové divadlo – Šternberk, Hudební detektivové – P. Vald, PAMFILIA Hudební pohádka v MŠ, agentura Jany Novákové, Ivan Urbánek, Ela a Tom, ZUŠ PAMFILIA - hudební pohádka v MŠ

Doplňkové aktivity: Fotografování dětí, oční vyšetření PRIMAVIZUS, logopedická depistáž, předadaptační program Školička

Lýžařský a plavecký výukový kurz, kroužky, OP J. A. Komenský

10. Plán DVPP

Na základě §24 odst. 4 písm. b) č. 563/2004 Sb. o pedagogických pracovnících se další vzdělávání pedagogických pracovníků uskutečňuje zejména samostudiem, neformálním vzděláváním, sdílením zkušeností. Pedagogickým pracovníkům přísluší volno v rozsahu 12 pracovních dní ve školním roce, nebrání-li tomu vážné provozní důvody (§ 24 odst. 7 z.). Dobu čerpání volna určuje ředitel školy.

Pedagogické pracovnice se budou dále vzdělávat samostudiem, vzájemným sdílením zkušeností, četbou odborné literatury, časopisů, studiem internetových stránek a nabídek vzdělávacích institucí např.:

INFRA, Vila Doris-dle aktuální nabídky, Schola servis-dle aktuální nabídky, Předškolní poradna, Edu, hudební semináře prof. Jenčkové, NIDV Olomouc, NIDV Brno...

MŠ Rapotín 556 - MŠ Skleněnka

Pedagogické a provozní pracovnice sledují aktuální nabídku webinářů, seminářů a dle možností se jich zúčastní (polytechnické vzdělávání, grafomotorika, diagnostika dětí, semináře zaměřené na pohybové aktivity dětí a na kreativitu, ICT v předškolním vzdělávání, vzdělávání dvouletých dětí a jejich specifika v práci, připravenost předškoláků na vstup do ZŠ).

MŠ Petrov nad Desnou 87 - MŠ Beruška

Paní učitelky budou sledovat aktuální nabídku webinářů a seminářů a dle možností se jich zúčastní. Zaměříme se na Školní zralost a školní připravenost, Tvorbu portfolia, Využití ICT ve výuce, Komunikace a vztahy, Kompetence, strategie, OVU, Tvorba diagnostického portfolia, grafomotorika.

Paní učitelky budou sledovat aktuální nabídku webinářů a seminářů a dle možností se jich zúčastní. Zaměříme se na Školní zralost a školní připravenost, Tvorbu portfolia, Využití ICT ve výuce, Komunikace a vztahy, Tvorba diagnostického portfolia, práce s dvouletými dětmi.

11. Projekty v mateřských školách

Projekty v mateřských školách, ve kterých jsme zapojeni:

- **Se Sokolem do života** (pohybová gramotnost pro děti)
- **OP JAK (Operační program Jana Amose Komenského)**

12. Plán porad pro všechny svazkové MŠ



Obecně pro všechny MŠ

Plán pedagogických porad

- stálé body porad: kontrola usnesení, různé diskuse, závěr

Srpen, září - připravenost MŠ na daný školní rok, specifické úkoly učitelek, hospitační a kontrolní činnost

Listopad – dokumentace tříd, sebevzdělávání pracovníků, pokračování v kontrolní činnosti

Leden - pololetní hodnocení dětí, akce MŠ na II. pololetí, poznatky ze školení a samostudia

Březen - kontrola veškeré třídní dokumentace, hospitační činnost, připravenost dětí na školu – návrh na odklad ŠD, zápis dětí do ZŠ

Červen - závěrečná kontrola veškeré dokumentace, evaluace ŠVP, TVP, hodnocení ŠR, kontrolní činnost

Plán provozních porad

- stálé body porad: kontrola usnesení, různé diskuse, závěr

Srpen, září - připravenost MŠ po stránce provozní na nový ŠR, kontrola budovy po stránce bezpečnostní a hygienické

Listopad - dodržování bezpečnostních předpisů, používání ochranných prostředků

Leden - spolupráce s učitelkami na třídách, budování vzájemných dobrých vztahů

Březen – dodržování hygienických předpisů

Červen - příprava budovy na prázdninový provoz, návrhy nutných oprav přes prázdniny



Pracovní porady – každé dva měsíce, dle potřeby jedenkrát za měsíc od 16.30 hod.

Pedagogické porady

- stálé body porad: kontrola usnesení, různé, diskuse, usnesení, závěry

- Srpen**
- spolupráce na SWOT analýze školy
 - plán akcí na nový školní rok 2025/2026
 - rozdělení kompetencí – specifické úkoly učitelek
 - připravenost tříd pro školní rok
 - hospitace, vzájemné hospitace, téma pro hospitační činnost – prožitkové a kooperativní učení, diagnostika dětí, individuální práce s OŠD a PO, připravenost předškoláků na vstup do školy
 - zapojení se do projektů OP JAK
- Listopad**
- pedagogická dokumentace, diagnostika
 - vzdělávání učitelek dle DVPP /šablony/
 - samostudium – environmentální činnosti, čtenářská a matematická gramotnost, logopedická prevence (logopedická depistáž)
 - kontrolní činnost
 - práce s předškoláky, OŠD (individualizace)
- Leden**
- výsledky kontrolní a hospitační činnosti
 - diagnostika dětí
 - akce školy na druhé pololetí
- Březen**
- hodnocení spolupráce s rodiči
 - návrhy na OŠD – připravenost dětí na vstup do školy, seznamy dětí
 - poznatky ze vzdělávacích akcí a samostudia
 - pedagogická dokumentace
- Červen**
- závěrečné hodnocení školního roku – ŠVP, TVP
 - prázdninový provoz, organizace dovolených

Plán provozních porad

- stálé body porad: kontrola usnesení, různé, diskuse, usnesení, závěry

- Srpen** - připravenost MŠ po stránce provozní na nový ŠR,
- kontrola budovy po stránce bezpečnostní a hygienické
- Listopad** - dodržování bezpečnostních předpisů, používání ochranných prostředků
- Leden** - spolupráce s učitelkami na třídách, budování vzájemných dobrých vztahů
- Březen** – dodržování hygienických předpisů
- Červen** - příprava budovy na prázdninový provoz, návrhy nutných oprav přes prázdniny, hodnocení organizace školního roku



Pracovní porady – každé dva měsíce, dle potřeby jedenkrát za měsíc od 16.30 hod.

Plán pedagogických porad

- stálé body porad: kontrola usnesení, různé, diskuse, usnesení, závěry

Srpen - připravenost MŠ na daný školní rok

- analýza SWOT
- specifické úkoly učitelek
- hospitační činnost
- připravované akce – plán aktivit na školní rok 2025/2026
- seznámení se se Školními řády

Listopad - dokumentace tříd

- sebevzdělávání pracovníků
- kontrolní činnost
- hodnocení OP JAK

Leden - pololetní hodnocení

- plánované akce na II. pololetí
- připravenost dětí na školu, zápis dětí do ZŠ
- hodnocení diagnostiky dětí

Březen - hospitační činnost

- zápis dětí do MŠ
- návrhy požadavků na příští školní rok – papírenské zboží, nákupy a opravy ve třídách

Květen - příprava akcí do konce školního roku

- sebevzdělávání pracovníků
- hodnocení diagnostiky dětí

Červen - evaluace ŠVP, TVP, hodnocení školního roku

- rozpis čerpání dovolených, prázdninový provoz

Plán provozních porad

- stálé body porad: kontrola usnesení, různé, diskuse, usnesení, závěry

Srpen - připravenost MŠ po stránce provozní na nový školní rok

- kontrola budovy po stránce bezpečnostní a hygienické

Listopad - dodržování bezpečnostních předpisů, používání ochranných prostředků

Leden - spolupráce s učitelkami na třídách, budování vzájemných dobrých vztahů

Březen – dodržování hygienických předpisů

- návrh požadavků na příští školní rok – zboží a čisticí prostředky

Červen - příprava budovy na prázdninový provoz, návrhy nutných oprav přes prázdniny

- rozpis čerpání dovolených, prázdninový provoz

MŠ Petrov nad Desnou 171 - Sluníčko

Pracovní porady – každé dva měsíce, dle potřeby jedenkrát za měsíc od 16.30 hod.

Plán pedagogických porad

- stálé body porad: kontrola usnesení, různé, diskuse, usnesení, závěry

Srpen - připravenost MŠ na daný školní rok

- analýza SWOT
- specifické úkoly učitelek
- hospitační činnost
- připravované akce – plán aktivit na školní rok 2025/2026
- seznámení se se Školními řády

Listopad - dokumentace tříd

- sebevzdělávání pracovníc
- kontrolní činnost
- hodnocení OP JAK

Leden - pololetní hodnocení

- plánované akce na II. pololetí
- připravenost dětí na školu, zápis dětí do ZŠ
- hodnocení diagnostiky dětí

Březen - hospitační činnost

- zápis dětí do MŠ
- návrhy požadavků na příští školní rok – papírenské zboží, nákupy a opravy ve třídách

Květen - příprava akcí do konce školního roku

- sebevzdělávání pracovníc
- hodnocení diagnostiky dětí

Červen - evaluace ŠVP, TVP, hodnocení školního roku

- rozpis čerpání dovolených, prázdninový provoz

Plán provozních porad

- stálé body porad: kontrola usnesení, různé, diskuse, usnesení, závěry

Srpen - připravenost MŠ po stránce provozní na nový školní rok

- kontrola budovy po stránce bezpečnostní a hygienické

Listopad - dodržování bezpečnostních předpisů, používání ochranných prostředků

Leden - spolupráce s učitelkami na třídách, budování vzájemných dobrých vztahů

Březen – dodržování hygienických předpisů

- návrh požadavků na příští školní rok – zboží a čisticí prostředky

Červen - příprava budovy na prázdninový provoz, návrhy nutných oprav přes prázdniny

- rozpis čerpání dovolených, prázdninový provoz

13. Hospitační činnost ZŘŠ pro MŠ a vzájemných hospitací učitelek

Na všech mateřských školách budou probíhat hospitace ZŘŠ a vzájemné hospitace podle plánu hospitací.

Cíle hospitační činnosti pro školní rok 2025/2026

- kooperativní a prožitkové učení
- grafomotorika u dětí
- správný komunikativní vzor
- práce s předškoláky a připravenost na vstup do ZŠ
- rozvoj aktivní slovní zásoby a správné řečové dovednosti dětí
- individuální práce s dětmi s OŠD
- využití diagnostického zjištění u dětí pro stanovení cílené vzdělávací nabídky

14. Plán kontrolních činností ZŘŠ svazkových MŠ



Plán kontrolní činnosti zástupců ředitele školy pro MŠ

	metoda	zodpovídá	četnost kontrol	opatření
Pracoviště a pracovního prostředí	vizuální kontrola	ZŘŠ pro MŠ	průběžně	zápis do Deníku kontrol BOZP
Zahrady	vizuální kontrola	ZŘŠ pro MŠ	průběžně	zápis do Deníku kontrol BOZP

PROVOZNÍ PRACOVNICE	metoda	zodpovídá	četnost kontrol	opatření
Plnění náplně práce	vizuální kontrola	ZŘŠ pro MŠ	průběžně	zápis do deníku kontrol
Nošení OP	vizuální kontrola	ZŘŠ pro MŠ	průběžně	zápis do deníku kontrol
Dodržování BP	vizuální kontrola	ZŘŠ pro MŠ	průběžně	zápis do deníku kontrol

PEDAGOGICKÉ PRACOVNICE	metoda	zodpovídá	četnost kontrol	opatření
Třídni dokumentace				
TVP + hodnocení	- vizuální kontrola - hospitace	ZŘŠ pro MŠ	- 1x měsíčně - průběžně	zápis do deníku kontrol
Třídni kniha	- vizuální kontrola	ZŘŠ pro MŠ	- 1x měsíčně - průběžně	zápis do deníku kontrol

	- hospitace			
Portfolia dětí	- vizuální kontrola - hospitace	ZŘŠ pro MŠ	- 1x měsíčně - průběžně	zápis do deníku kontrol
Hodnocení dětí, pozorování, diagnostika	- vizuální kontrola - hospitace	ZŘŠ pro MŠ	- 1x měsíčně - průběžně	zápis do deníku kontrol

PLNĚNÍ ÚKOLŮ Z PORAD – NAMÁTKOVĚ	metoda	zodpovídá	četnost kontrol	opatření
	-vizuální kontrola	ZŘŠ pro MŠ	průběžně	zápis do deníku kontrol
	-hospitace	ZŘŠ pro MŠ	průběžně	zápis do deníku kontrol

Vypracovaly 3. 9. 2025: Petra Ondráčková
Anna Doubravová, DiS.